



KANSALLINEN KOULUTUKSEN
ARVIOINTIKESKUS
NATIONELLA CENTRET FÖR
UTBILDNINGSAUTVÄRDERING

Matkailualan perustutkinnon oppimistulosarvioinnin tulokset – webinaari 27.11.2018

Arviointisuunnittelija Johanna Kiesi
johanna.kiesi@karvi.fi

Webinaarin kulku

- 1 Webinaarin avaus
- 2 Arviointitulosten esittely
- 3 Kysymyksiä ja keskustelua



**Keitä on
paikalla?**

Ennakkokyselyn tuloksia: kiinnostavimmat aiheet

Oppimistulokset

- Näyttöjen arvioijat ja arviointikäytännöt
- Koulutuksen järjestäjien väliset erot näyttöjen arvosanoissa

Näyttötoiminta

- Osaamisperusteisuuden toteutuminen
- Opiskelijan osaamisen arviointi näytössä
- Opiskelijan arvioinnin laadun varmistaminen

Oppimistulosarviointi

Tavoitteena on

- tuottaa tietoa siitä, miten opiskelijat ovat saavuttaneet tutkinnon perusteissa asetut osaamistavoitteet ja ammattitaitovaatimukset
- kehittää koulutusta, tukea oppimista ja varmistaa ammatillisen koulutuksen laatua.

Arviointikysymykset

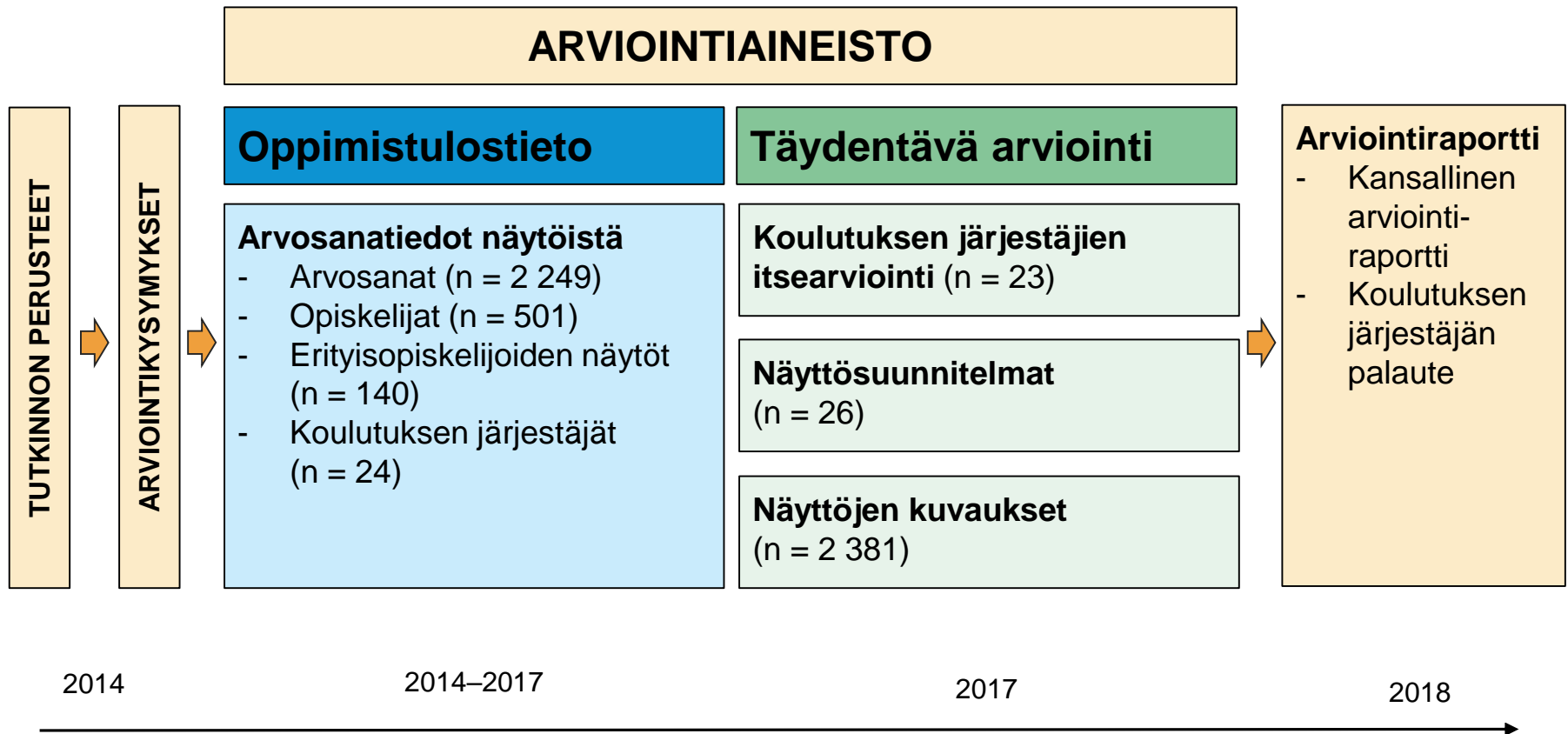
1. Miten hyvin **opiskelijoiden osaaminen** vastaa työelämän edellyttämiä ja tutkintojen perusteissa määritettyjä ammattitaitovaatimuksia?

2. Miten koulutuksen järjestäjät hallitsevat näyttöjen järjestämiseen liittyvän prosessin **laatua**?

3. Miten hyvin **näyttöjen sisällöt** vastaavat ammattitaitovaatimuksia?

4. Miten näyttöjä tulisi **kehittää** niiden laadun varmistamiseksi ja oppimistulosten parantamiseksi?

Arviointiasetelma, matkailualan pt

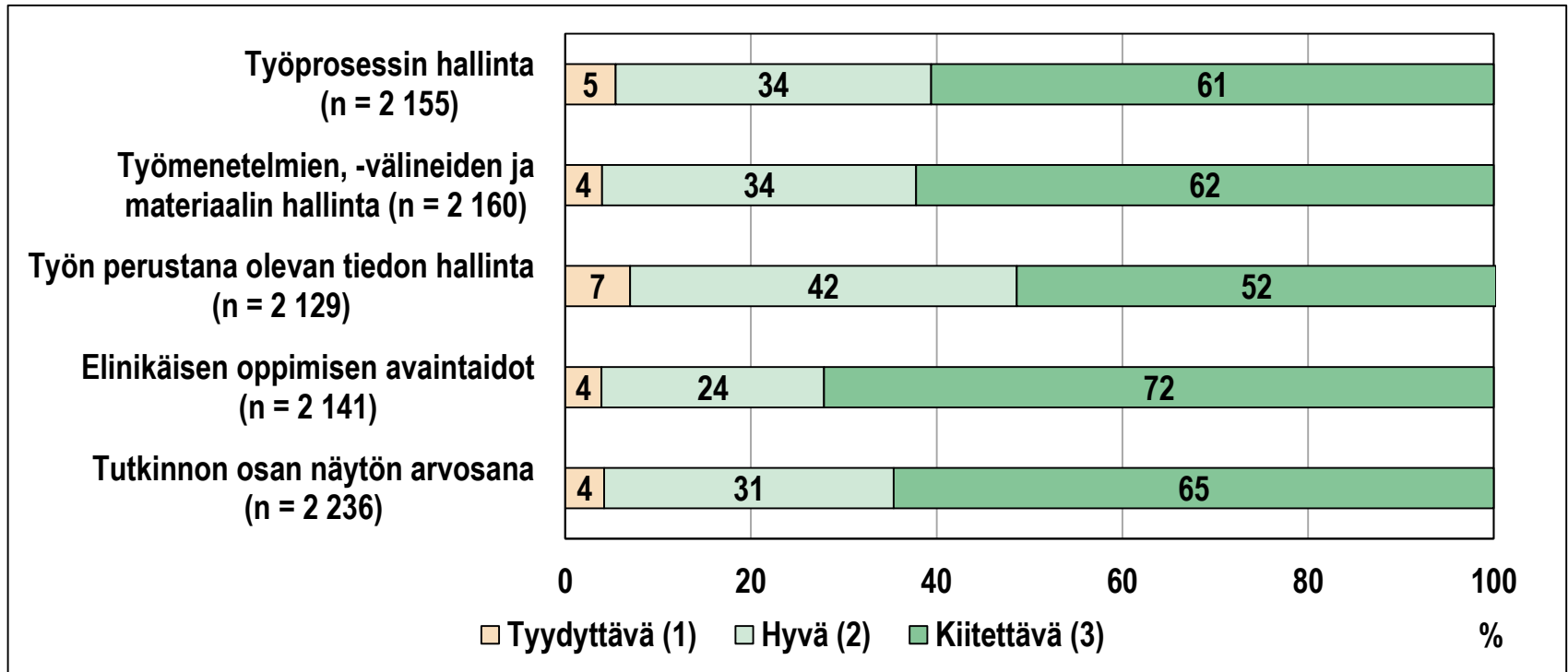


Oppimistulokset



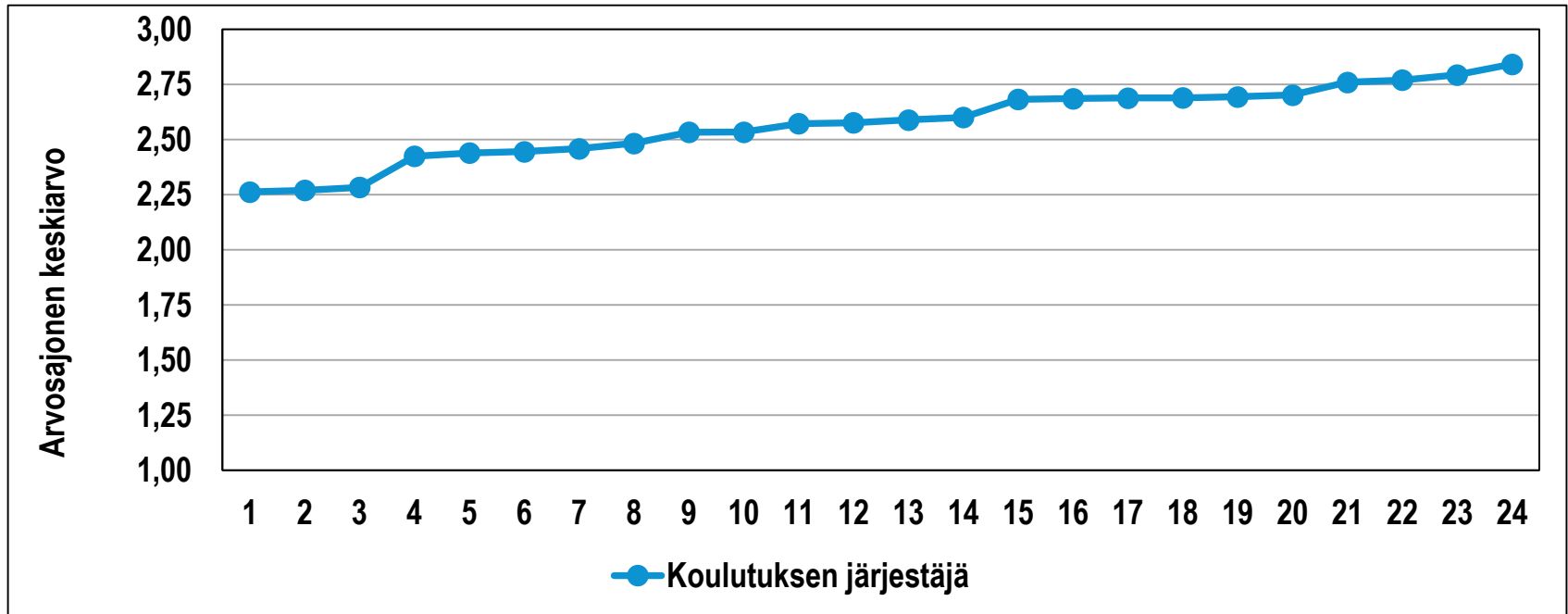
KANSALLINEN
KOULUTUKSEN
ARVIOINTIKESKUS

Näyttöjen arvosanat arviointikohteittain



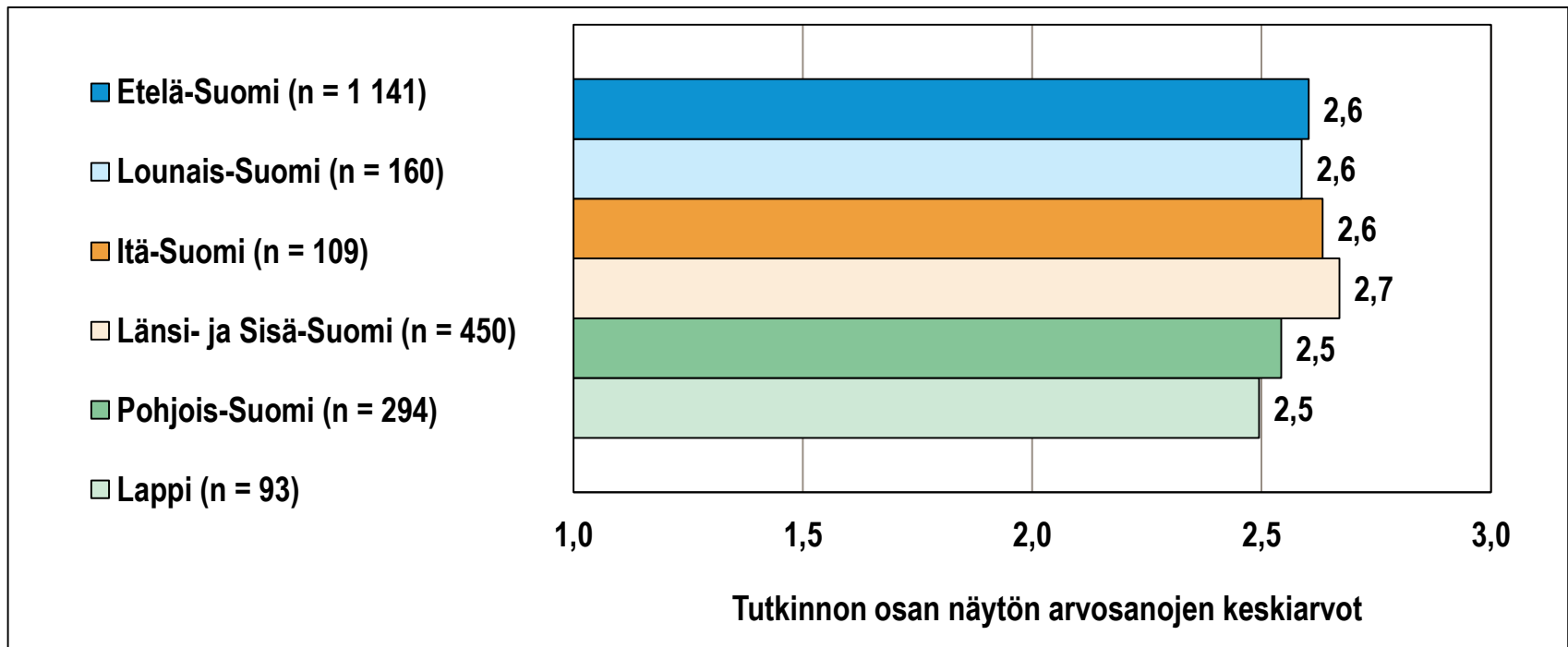
- Kaksi kolmasosaa tutkinnon osan näytön arvosanoista kiitettäviä
- Kiitettäviä eniten elinikäisen oppimisen avaintaidoissa
- Tyydyttäviä eniten työn perustana olevan tiedon hallinnassa

Näyttöjen arvosanat koulutuksen järjestäjittäin



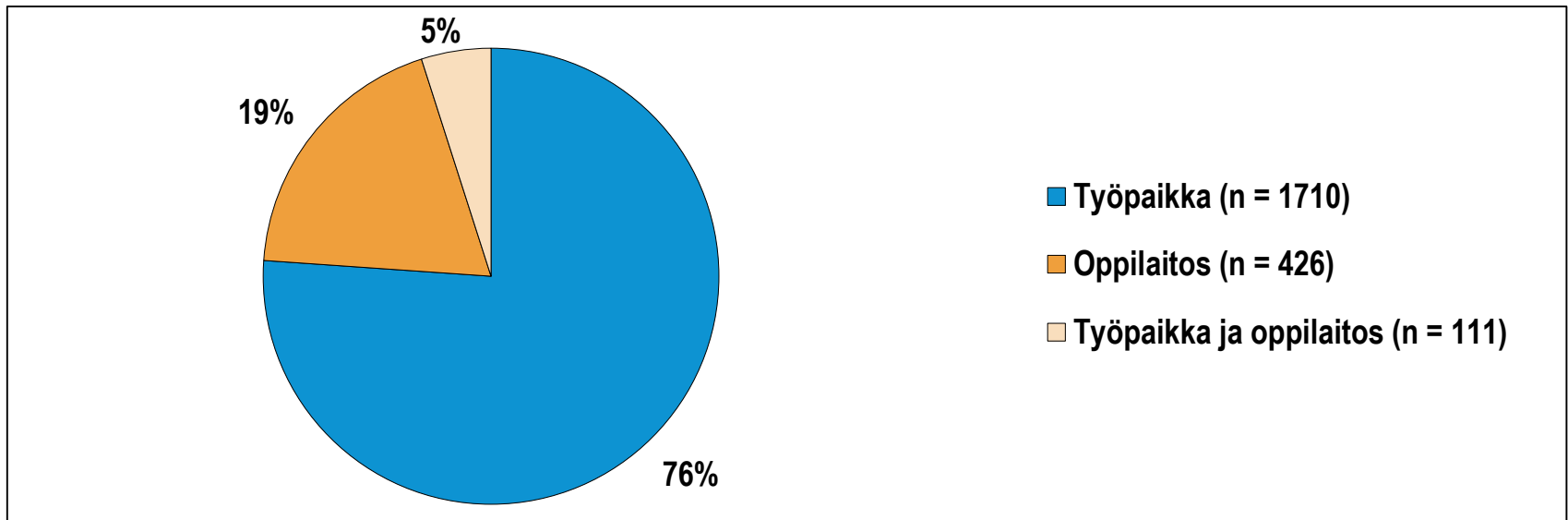
- Järjestäjäkohtaiset arvosanojen keskiarvot ovat kaiken kaikkiaan hyviä (2,3–2,8).
- Alimpaan ja ylimpään neljännekseen kuuluvien järjestäjien arvosanojen keskiarvojen ero on noin puoli arvosanaa.

Näyttöjen arvosanat koulutuksen järjestäjän sijainnin mukaan



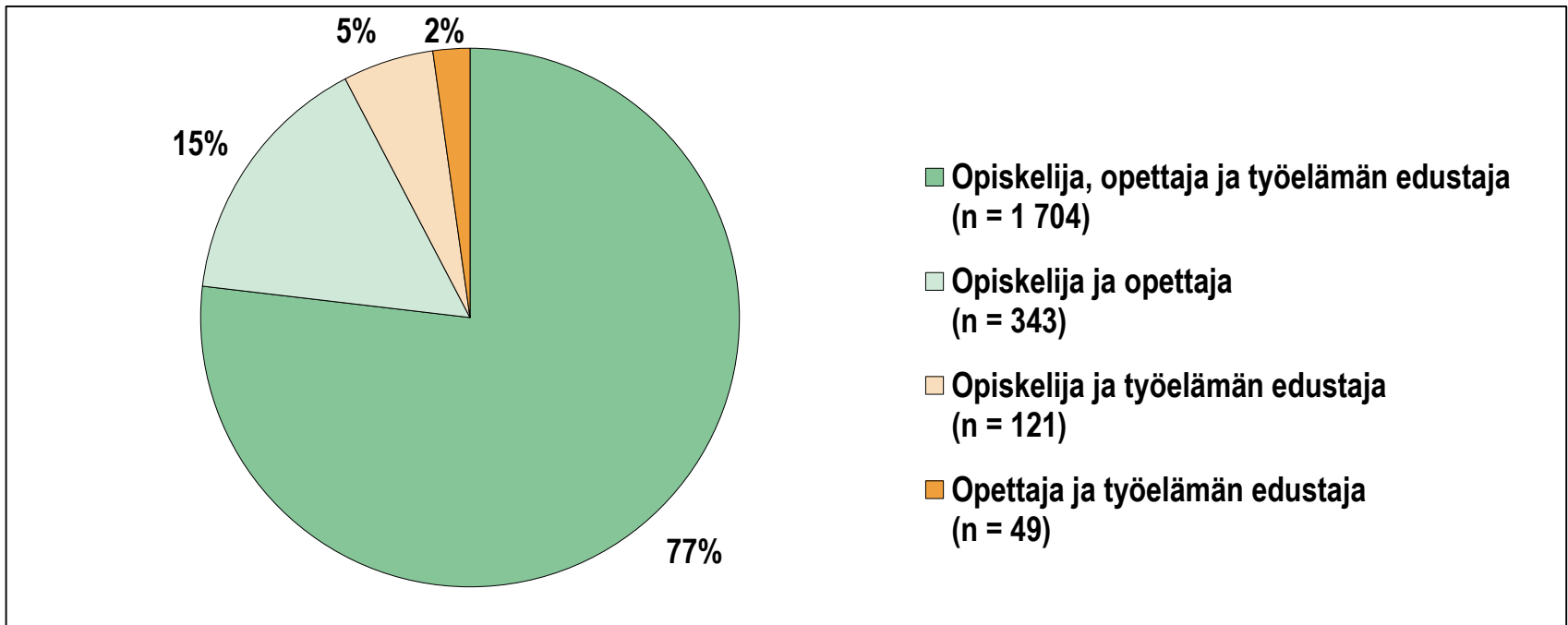
- Arvosanat keskimäärin korkeimpia Länsi- ja Sisä-Suomessa ja matalimpia Lapissa ja Pohjois-Suomessa. Erot ovat melko pieniä (noin 0,2 arvosanaa).

Näyttöjen suorituspaikat



- Kolme neljäsosaa näytöistä suoritettiin työpaikoilla
- Kaikilla järjestäjillä vähintään puolet näytöistä suoritettiin työpaikoilla
- Tutkinnon tavoitteiden mukaisten työpaikkojen saatavuus on järjestäjien mukaan hyvä
- Työpaikat ympäri Suomea, ei välttämättä opiskelijan opiskelu- tai kotipaikkakunnalla
- Järjestäjien mukaan oppilaitoksessa järjestetään tutkinnon osan näyttöjä vain, mikäli niille ei löydy alueelta vaatimusten mukaista paikkaa työelämästä johtuen esimerkiksi tutkinnon osasta tai yritysten pienestä koosta

Näytön arviointikeskusteluun osallistuneet



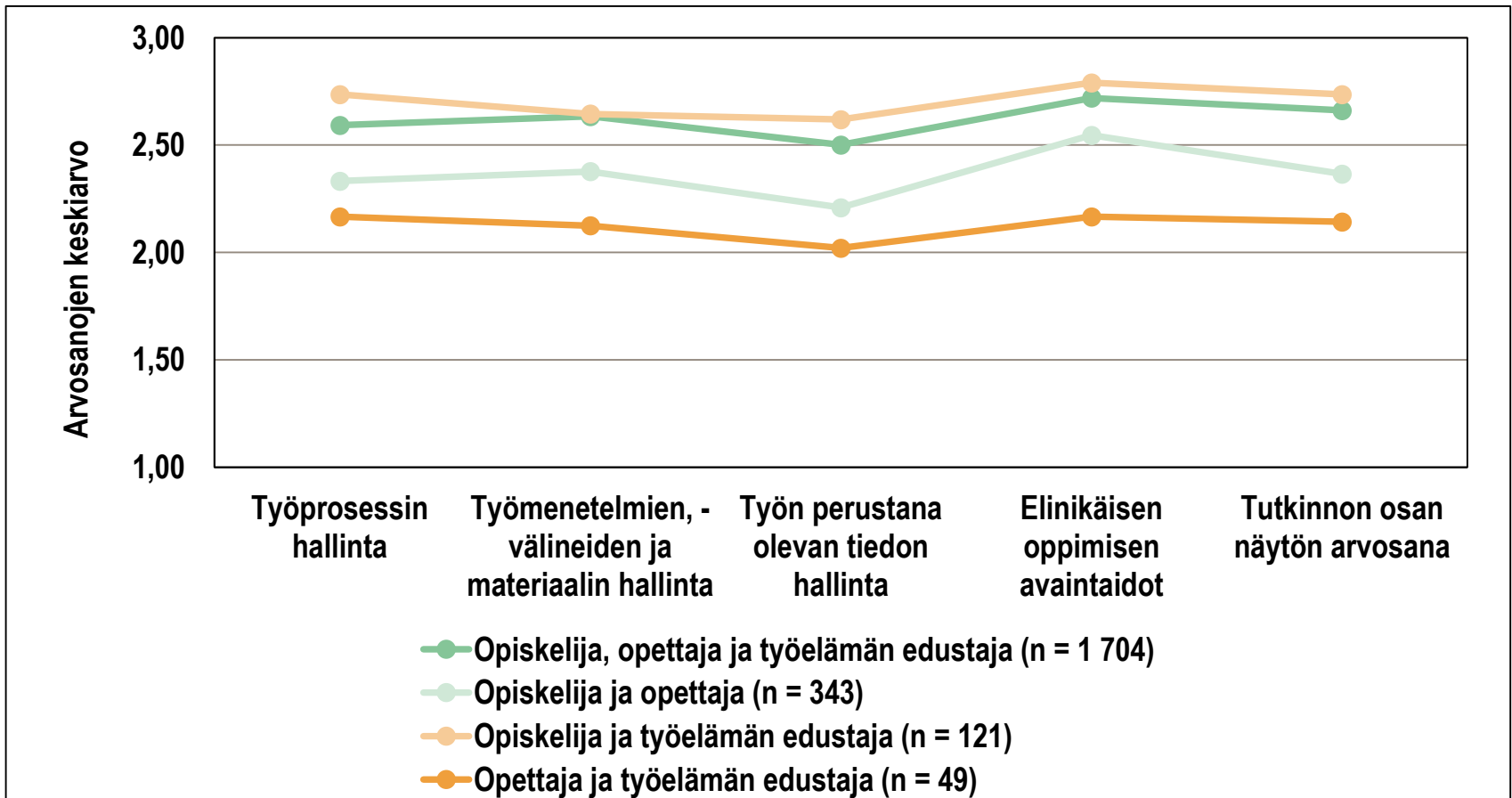
- Suurimman osan näytöistä ovat arvioineet opiskelija, opettaja ja työelämän edustaja

Näytön arviointiin osallistuneet näyttöpaikan mukaan

Arviointiin osallistuneet	Näyttö työpaikalla		Näyttö oppilaitoksessa		Näyttö työpaikalla ja oppilaitoksessa	
	n	%	n	%	n	%
Opiskelija, opettaja ja työelämän edustaja	1 535	90	101	24	68	61
Opiskelija ja opettaja	62	4	250	59	30	27
Opiskelija ja työelämän edustaja	82	5	39	9	-	-
Opettaja ja työelämän edustaja	23	1	26	6	-	-
Arviointikeskustelua ei pidetty	-	-	-	-	-	-
Puuttuvia tietoja	8	0	10	2	13	12
Yhteensä	1 710	100	426	100	111	100

- Työpaikalla suoritettuja näyttöjä oli arvioimassa useimmiten opiskelija, opettaja ja työelämän edustaja (90 %)
- Oppilaitosnäytöistä suurin osa (59 %) oli opettajan ja opiskelijan arvioimia – työelämä mukana alle puolessa näytöistä

Näyttöjen arvosanat eri osapuolten arvioimana



**Miltä tulokset
näyttävät?**

Itsearviointi



KANSALLINEN
KOULUTUKSEN
ARVIOINTIKESKUS

Ammattiopettajien taustatietoja

Ammattiopettajista **100 %** oli pedagogisesti päteviä.

37 % ammattiopettajista oli osallistunut työelämäjaksoille viimeisimmän viiden vuoden aikana. Määrä vaihteli koulutuksen järjestäjittäin välillä **0–100 %**.

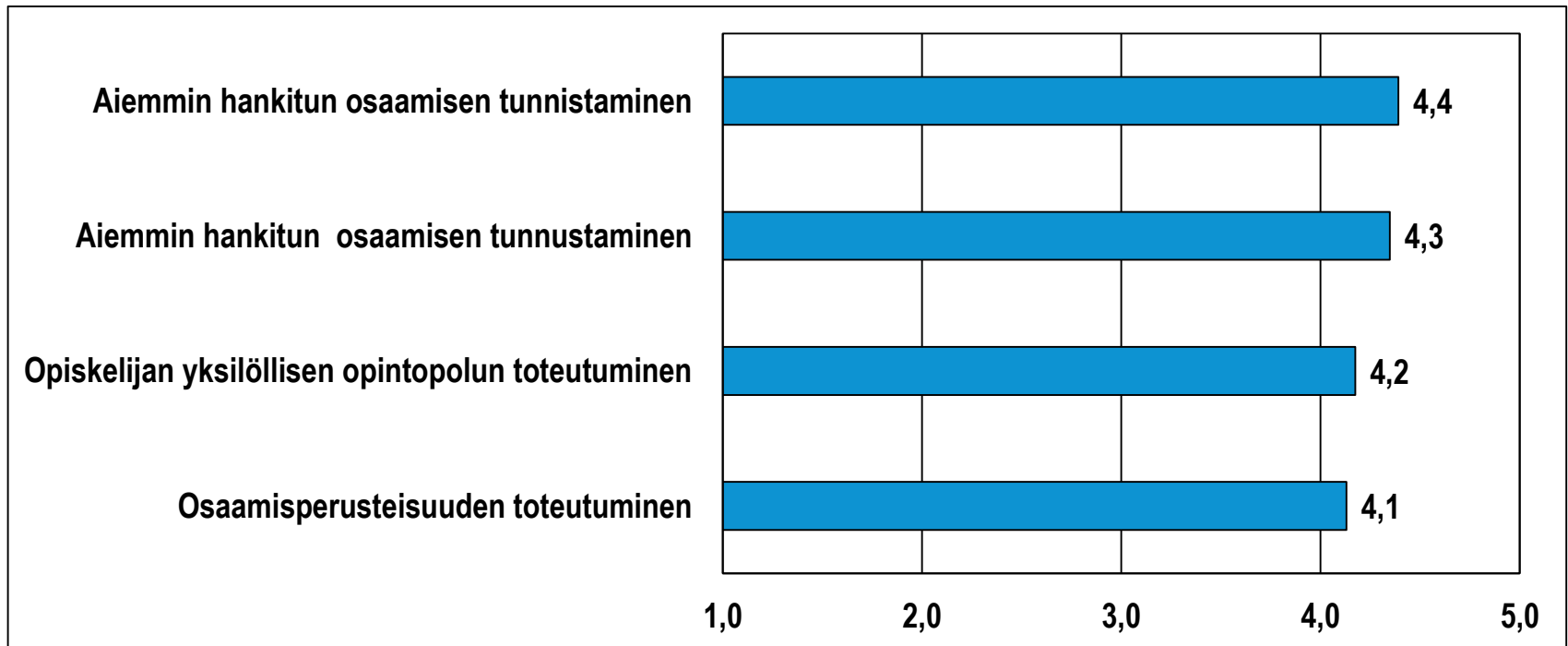
- Haasteena työelämäjaksojen järjestäminen esimerkiksi pienessä tiimissä
- Virallisten työelämäjaksojen sijaan opettajat käyvät usein työpaikoilla ohjatussa opiskelijoita ja osallistuessaan näyttöjen suunnitteluun ja arviointiin – tämä ylläpitää ja vahvistaa yhteistyötä työpaikkojen kanssa
- Opettajien työelämä- ja ammattialan osaaminen tulee kuitenkin varmistaa uudistuvan ammatillisen koulutuksen edellyttäessä yhä vahvempaa työelämälähtöisyyttä

Työpaikkaohjaajien perehdyttäminen

33 % työpaikkaohjaajista oli perehdytetty tai koulutettu näytön ohjaukseen ja arviointiin. Määrä vaihteli koulutuksen järjestäjittäin välillä **0–100 %**.

- Muodollista koulutusta oppilaitoksessa ja perehdyttämistä työpaikoilla
- Opettajat keskeisessä roolissa: perehdyttävät ohjaajia esimerkiksi työpaikalla järjestettävän koulutuksen alussa, ohjaus- ja työpaikkakäynneillä ja näytön arvioinnin yhteydessä
- Haasteena mm. matkailualan työpaikkojen moninaisuus, henkilöstön vaihtuvuus ja sesonkien kiire

Osaamisperusteisuuden liittyvien käytäntöjen taso



Asteikko: 1 = erittäin huono, 2 = huono, 3 = kohtalainen, 4 = hyvä, 5 = erittäin hyvä

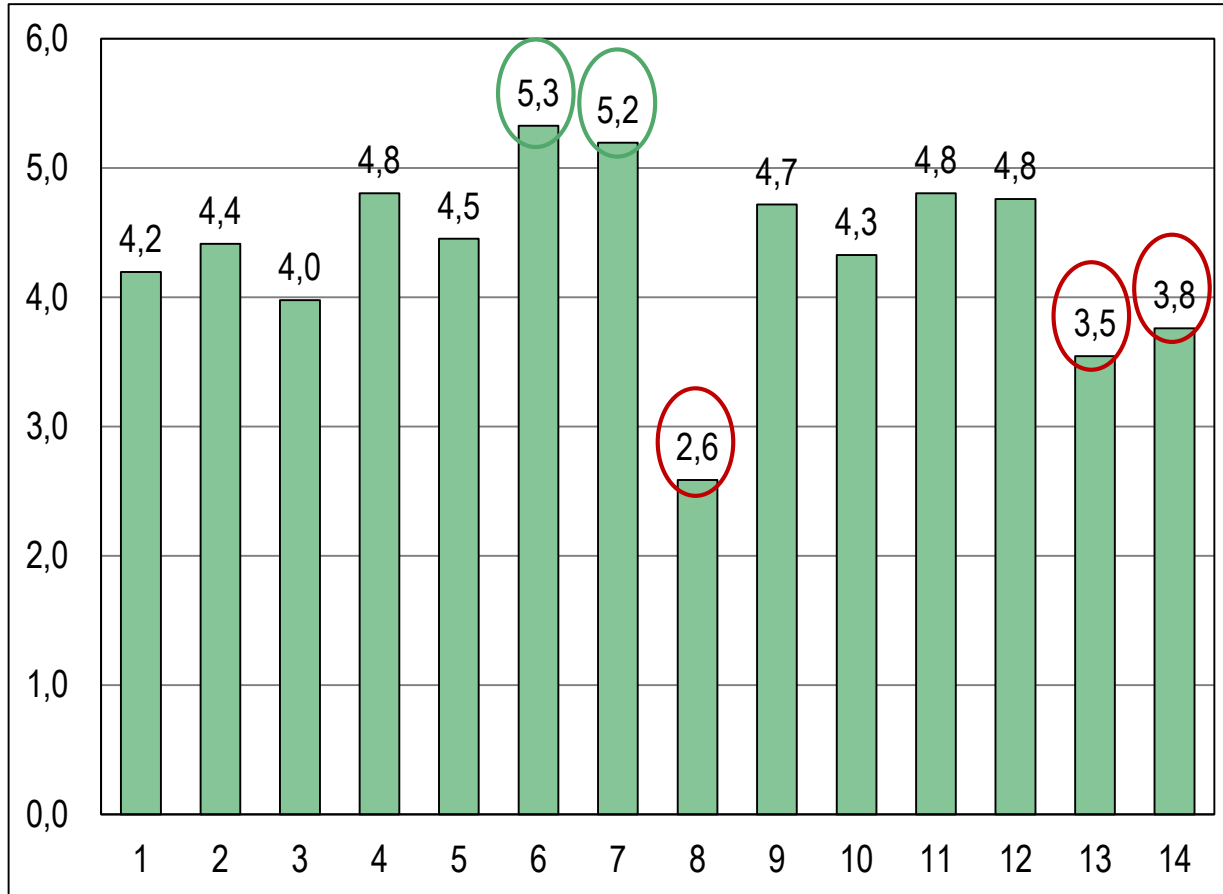
- Osaamisperusteisuuden liittyvät käytännöt ovat hyvällä tasolla

Osaamisperusteisuuden toteutuminen



- Sitoutunut **henkilöstö**
- Aiemmin hankitun **osaamisen tunnistaminen ja tunnistaminen**
- **Henkilökohtaisen ja räätälöidyn opintopolun** mukaisesti eteneminen
- **Tutkinnon osien** valitseminen joustavasti suhteessa omiin tavoitteisiin
- **Läheiset ja hyvät suhteet työelämään**
- **Näyttöjen** joustava suorittaminen
- Osaamisperusteisuuden toteutuminen työpaikalla järjestettävän koulutuksen ja näyttöjen yhteydessä voi kuitenkin olla **riippuvaista työpaikasta ja opiskelijan osaamisesta**

Näyttötoiminnan laatutaso



Asteikko: puuttuva (0 pistettä), alkava (1–2), kehittyvä (3–4), edistynyt (5–6)

Arvioinnin kohteet:

1. Näyttöihin liittyvä suunnittelu
2. Näyttöihin liittyvän pedagogisen toiminnan johtaminen
3. Ammattiosaamisen näyttöjen toimielimen rooli näyttöjen järjestämisessä
4. Näyttöjen toteuttaminen työpaikoilla
5. Näyttöjen toteuttaminen oppilaitoksessa
6. Näyttöjen integrointi työpaikalla järjestettävään koulutukseen (ent. työssäoppiminen)
7. Elinikäisen oppimisen avaintaitojen integrointi näyttöön
8. Yhteisten tutkinnon osien integrointi näyttöön
9. Opiskelijan ohjaus ja tuki näytössä ja työpaikalla järjestettävässä koulutuksessa
10. Opiskelijan oppimisen arviointi työpaikalla järjestettävässä koulutuksessa
11. Opiskelijan osaamisen arviointi näytössä
12. Opiskelijan arvioinnin laadun varmistaminen
13. Näyttöjen seuranta ja arviointi
14. Näyttöjen kehittäminen

Näyttöjen toteuttaminen työpaikoilla ja oppilaitoksissa



Näytöt työpaikoilla

- Suurin osa **aidoissa työelämän tilanteissa**
- Vastaavat tutkinnon osien **ammattitaitovaatimuksia** ja suunnitellaan **yksilöllisesti**
- **Opettajat** osallistuvat näyttöjen suunnitteluun ja arviointiin.
- Joidenkin tutkinnon osien osalta alueelta **ei löydy** vaatimusten mukaista paikkaa työelämästä

Näytöt oppilaitoksessa

- Suunnitellaan yhdessä työelämän edustajien kanssa **vastaamaan työelämän tilanteita** ja työtä ja toteutetaan asiakastöinä tai -projekteina
- **Työelämän edustajan** saaminen mukaan oppilaitosnäyttöön ja sen arviointiin on usein vaikeaa

Opiskelijan osaamisen arviointi näytössä ja arvioinnin laadun varmistaminen



Opiskelijan osaamisen arviointi näytössä

- **Vakiintuneet** toimintatavat
- Opiskelijoiden **itsearviointi**
- **Opettajat** käyvät läpi osaamistavoitteet ja arvioinnin kohteet ja huolehtivat näytön arvioinnin oikeellisuudesta
- Osan järjestäjistä mukaan kehittämistä vaatii **arviointikriteerien käsittely** opiskelijoiden ja arvioijien kesken, opiskelijan arviointia koskevan **suunnitelman laatiminen** sekä **työelämän edustajien** läsnäolo arvioinnissa

Opiskelijan arvioinnin laadun varmistaminen

- **Opettajat varmistavat**, että työpaikka vastaa vaatimuksia ja arviointi on tutkinnon perusteiden mukaista
- **Arvioinnin kriteerit** käydään läpi osapuolten kanssa
- Tulisi edelleen lisätä opettajien keskinäistä keskustelua ja **yhteistä tulkintaa** arviointi- ja toimintatavoista
- On huolehdittava siitä, että työpaikkojen **laatu varmistetaan** ja kaikille opiskelijoille löytyy vaatimusten mukaiset työtehtävät

Yhteisten tutkinnon osien integrointi näyttöön



- Integrointi on osan vastaajista mukaan hankalaa
- Yhteisten aineiden ohjaaminen ja arviointi edellyttäisi työpaikkaohjaajilta **vahvaa yhteisten aineiden osaamista**, ja arviointikriteerit ovat jo tällä hetkellä vaativat
- **Jatko-opintokelpoisuuden** kannalta yhteisten aineiden hankkiminen työpaikalla järjestettävän koulutuksen yhteydessä ei tunnu realistiselta
- **Opiskelijoiden mukaan** yhteisiä aineita opitaan usein tehokkaammin ja enemmän perinteisellä opetuksella oppilaitoksessa
- Yhteisten tutkinnon osien integrointia voisi kehittää ja siinä on **käyttämättömiä mahdollisuuksia**, esimerkiksi kielten osalta
- **Osa työelämän edustajista** suhtautuu integrointiin myönteisesti ja siitä on joitakin kokemuksia
- Yhteisten aineiden parempi integrointi **edellyttäisi** mm. koulutuksen järjestäjän yhteistä linjausta, resursseja, eri osapuolen kouluttamista ja asenteiden muutosta

Uudenlaisia järjestelyjä näyttöjen järjestämisessä



Hyödynnetään tapahtumia näytöissä

Kehitetään monialaisia näyttöjä

Integroidaan näyttöön yhteisiä tutkinnon osia

Tehdään usean tutkinnon osan näyttöjä

Tehdään yhteisprojekteja oppilaitoksen, eri alojen ja yritysten kesken

**Miltä tulokset
näyttävät?**

Yhteenvettoa



KANSALLINEN
KOULUTUKSEN
ARVIOINTIKESKUS

Vahvuuksia

1. Näyttöjen arvosanat ovat erittäin hyviä
2. Enemmistö näytöistä on järjestetty työpaikoilla ja työelämäyhteistyö on vakiintunutta
3. Osaamisen osoittamisen ja arvioinnin käytännöt näytöissä ovat vakiintuneita
4. Elinikäisen oppimisen avaintaidot integroidaan näyttöön ja opiskelijat hallitsevat avaintaidot hyvin

Kehittämiskohteita

1. Työpaikkojen sekä työ- ja näyttötehtävien laadun varmistus
2. Työpaikkaohjaajien ohjaus- ja arviointiosaamisen varmistaminen ja kehittäminen
3. Opiskelijoiden ohjaus ja tuki
4. Yhteisten tutkinnon osien yhdistäminen näyttöihin
5. Palautetiedon systemaattinen kokoaminen eri osapuolilta ja sen hyödyntäminen työpaikalla järjestettävän koulutuksen ja näyttöjen kehittämisessä



KANSALLINEN KOULUTUKSEN
ARVIOINTIKESKUS
NATIONELLA CENTRET FÖR
UTBILDNINGSAUTVÄRDERING

Kiitos!

Arviointisuunnittelija Johanna Kiesi

johanna.kiesi@karvi.fi | www.karvi.fi